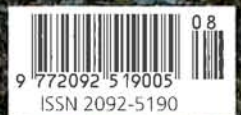


384

**Retreats and Escapes**  
**Meditation**

384



9 772092 519005  
ISSN 2092-5190

# The Fishing Hut

Niall McLaughlin Architects





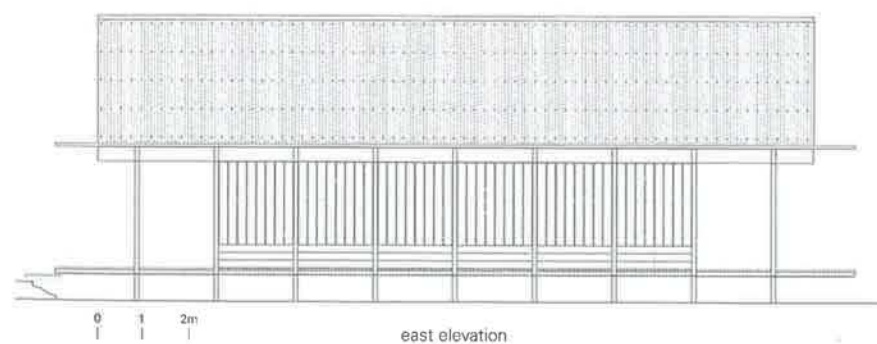
The site is a man made lake, originally built as a fish farm, fed by the river that defines its southern boundary. The river is typical of the chalk streams that run through this part of the Hampshire countryside. It is shallow, fast flowing and exceptionally unpolluted, making it the perfect habitat for migrating eels, brown trout and other fresh water fish. It provides some of the best fly-fishing in the UK.

Our client wanted a secure place to store boats and fishing tackle that could also function as a meeting place and shelter for anglers. To facilitate moving boats in and out of the water a covered mooring was required. The building was to be used intermittently during the trout-fishing season from late April to September. The structure was to be as open as possible when in use to maximise views of the rural landscape in which it was situated. At the same time it had to be possible to close up and secure the building when not occupied.

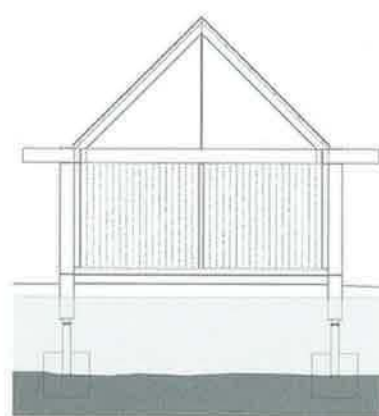
In 2011 the lake was drained to carry out major works to clear silt and repair the banks. We identified a location for the Fishing Hut at the southwest corner of the lake that provided easy access from the riverbank and optimum views along the lake and river. We installed 18 precast concrete drainage rings at 1.8m centers on the lakebed and filled them with concrete to form pad foundations before the lake was refilled.

The building was constructed on its pad foundations between April and September 2014 without re-draining the lake. Nine galvanized steel goalpost frames are fixed to the pad foundations. The steel frames support the timber floor structure and the gluelaminated Oak superstructure. The roof is made of softwood rafters, clad internally with Oak boards and externally with profiled aluminium sheeting.

The building's structure organises its plan into ten bays of 1.8m. A pair of bays at each end form open decks, partly



east elevation



north elevation



covered by the overhanging pitched roof. Below the eaves shutters and cladding formed of open jointed timber planks enclose the six central bays. This enclosure comprises a weather tight internal space of four bays and a semi-enclosed storage area. The first bay of the internal space contains an entrance lobby, WC, kitchenette and dining area. The other 3 bays form an open plan area enclosed by sliding glazed screens. The storage area beyond contains a loft for boat storage, an external shower and a covered mooring with a removable floor and water gate.

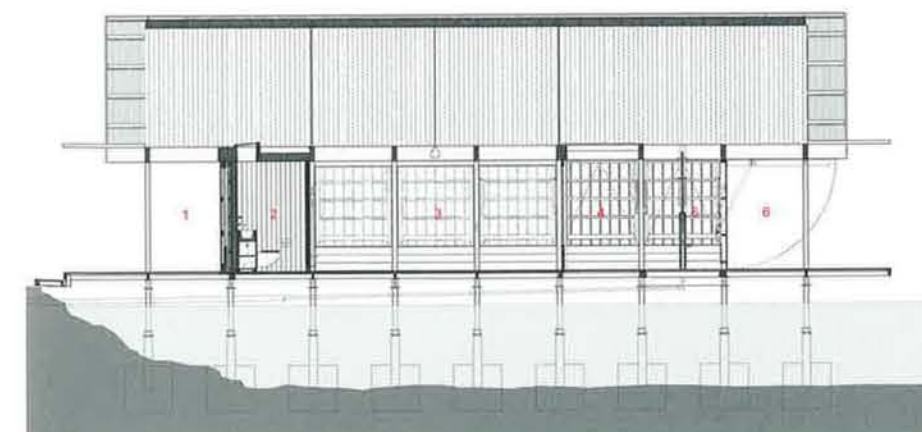
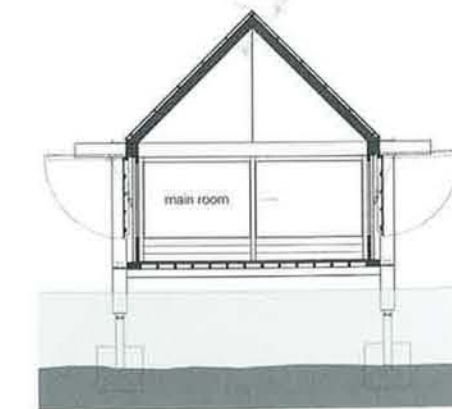
In its closed state the pitched roof form and handling of the cladding materials refer directly to the construction of modern agricultural buildings. The exposed timber structure and cladding is made of Oak. We chose this native species for its durability and characteristic colour and grain. The untreated exterior timber will weather to match the silver-grey colouring



of the roof cladding and steel supports.

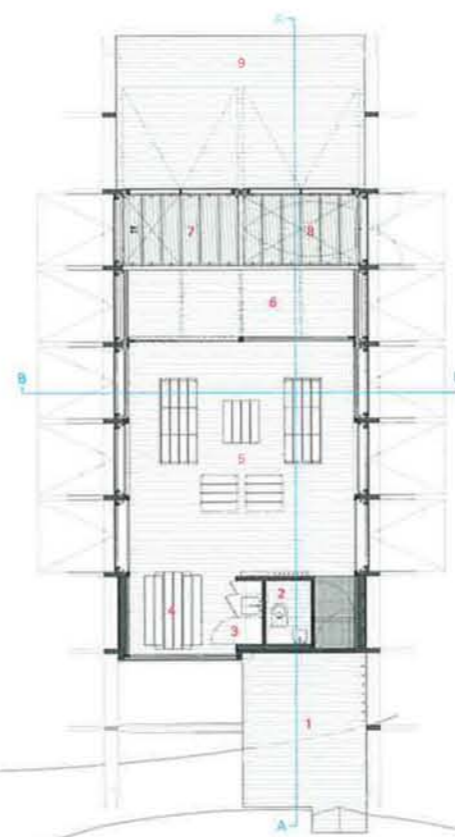
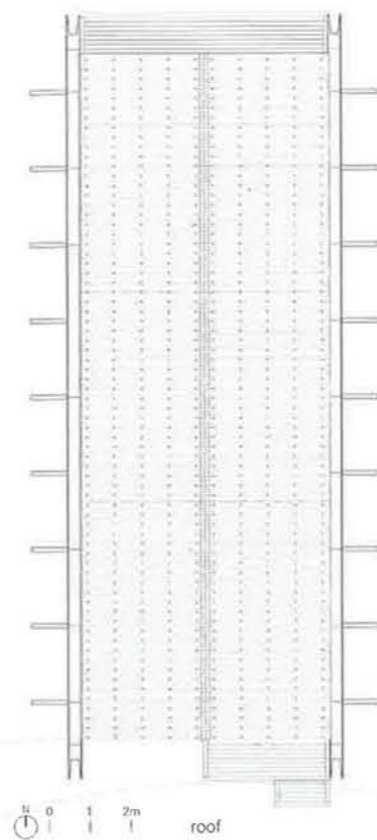
Along the sides of the building we sought a form of shutter that gave the least visual intrusion on the continuous horizon. By horizontally pivoting the shutters upward from the eaves the enclosure disappears, leaving you on a deck above the water beneath the pitched roof. In contrast to the exterior, the timber of the enclosed interior will retain in its warm golden tone, which is revealed and reflected in the water as the perimeter shutters are opened. Niall McLaughlin Architects

Project: The Fishing Hut / Location: Hampshire, United Kingdom  
Architects: Niall McLaughlin Architects  
Project manager: Padstone Consulting  
MEP Engineer: Max Fordham / Structural engineer: Price and Myers  
Contractor: Inwood Developments / Cost consultant: Ridge and Partners  
Bldg. area: 66m<sup>2</sup> / Completion: 2014  
Photograph: ©Nick Kane (courtesy of the architect)

1. entrance deck 2. bathroom 3. main room 4. boat storage 5. shower 6. external deck  
section A-A

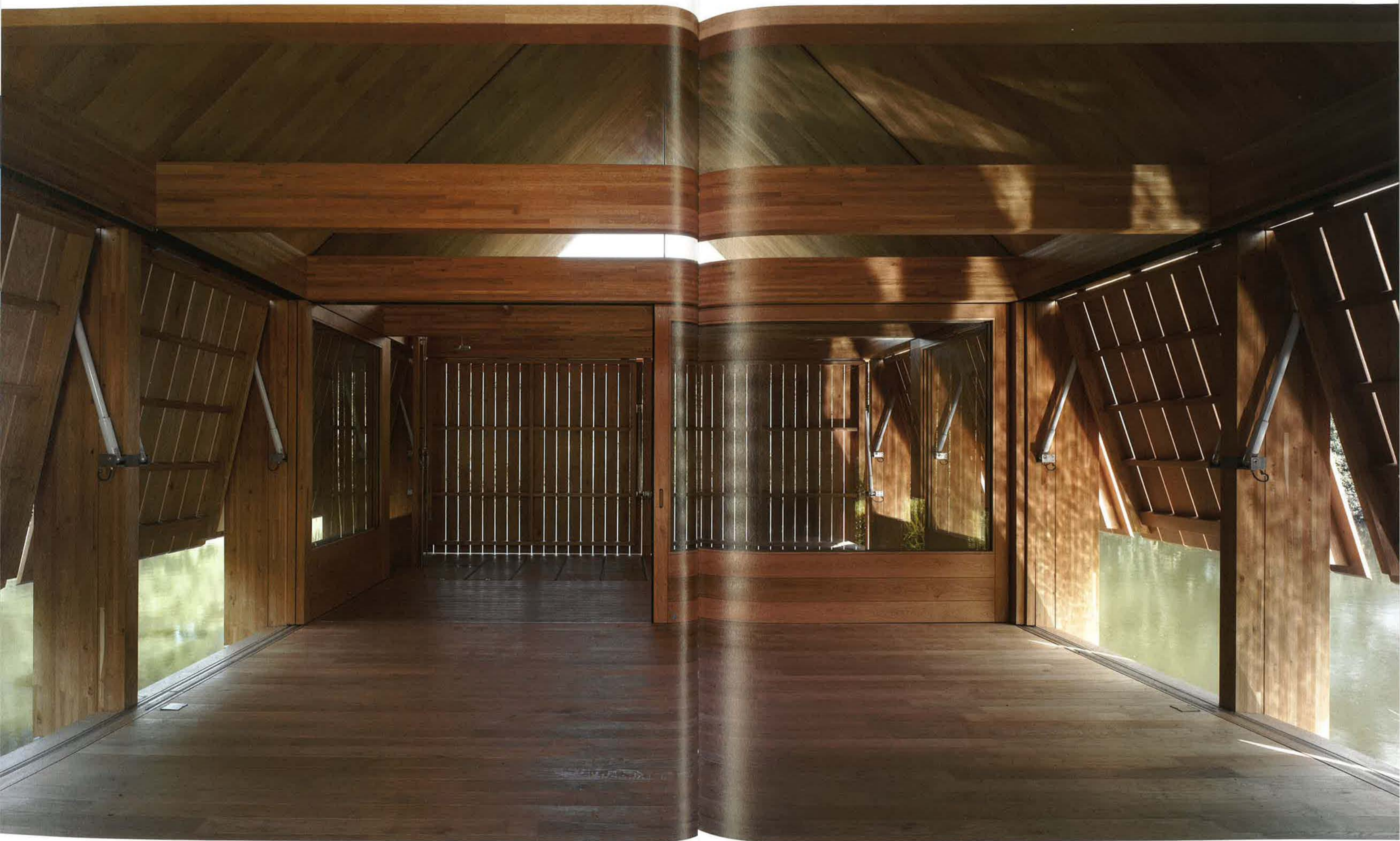
section B-B





1. entrance deck 2. bathroom 3. kitchen 4. bench 5. main room  
6. boat storage 7. shower 8. boat entrance 9. external deck  
ground floor





헨프셔 낚시장 쉼터

영국 남부 헨프셔 지방에는 깊이가 없지만, 유속은 빠르고 물속이 훤히 비칠 만큼 맑은 강이 흐른다. 맑고 잔잔한 강과 습지와 만나는 곳 이어서 장어와 갈색 송어 외에도 많은 민물고기가 이동해오는 최적의 서식지다. 이 강에는 원래 양식장을 짓기 위해 뚫어낸 인공 호수와 낚시터가 있다.

낚시터는 강과 호수가 빛어내는 경치가 가장 잘 보이고, 독에서 들어가기가 쉬운 곳에 자리한다. 건축주는 이곳을 휴가지로 정하고, 배와 낚시 도구도 보관할 수 있는 창고이자, 여럿이 모여 시간을 보낼만한 안락한 쉼터를 짓고자 했다.

쉼터는 낚시하기에 최상의 시기인 4월 말부터 9월 사이에 주로 사용된다. 평소에는 안전하게 닫혀있고, 낚시할 때면 강 쪽으로 열릴 수 있는 나무터가 된다. 이에 배를 물 안쪽으로 옮기기 쉽도록 외벽에 여닫을 수 있는 셔터를 달았다.

건물 측면에 달린 이 셔터들은 위아래로 움직인다. 거의 벽만 한 크기의 문들을 처마까지 끌어올리면, 내부 공간은 천막만 쳐놓은 듯이 완전히 개방된다. 경사 지붕 아래에 물 위에 떠 있는 바닥만이 남은 셈이다. 큼직한 셔터는 지붕에 가려 시각적으로 거슬리지 않는다.

네모난 형태는 하나로 쓰이는 통 공간인 듯 보이지만 그 속에는 서로

다른 용도의 공간들이 있다. 땅과 맞닿은 가장자리는 출입구와 화장실, 간이 주방 등 부대 시설이 자리한다. 이를 거쳐 내부로 들어서면 훤히 열린 거실과 마주한다. 사람들은 여기에 모여 낚시도 즐기며 담소를 나눈다. 거실 너머에는 배와 장비를 보관하는 창고와 야외 샤워장이 마련되었고, 배를 내리고 올리는 로프트, 이동식 바닥과 수문이 달린 여닫이 셔터가 설치됐다. 거실과는 미닫이 유리문으로 구분한다. 창고 바깥으로는 야외 테라스로 이어진다.

건물을 호수에 고정하기 위한 초반의 기초 작업이 까다로웠다. 먼저, 토사를 걷어내고 제방을 수리하기 위해 호수의 물을 빼냈다. 그리고는 1.8m 깊이의 호수 바닥에 18개의 사전제작 콘크리트 배수 링을 설치하고 콘크리트로 매트 기초를 만들었다. 그 위에 아연으로 도금된 기둥 9개를 고정하고, 철골을 사용하여 목재 바닥을 받쳤다. 상부 구조는 접착 집성 참나무를 사용하여 온통 나무로 뒤덮였고, 지붕은 서까래를 대어 박공 구조를 취했다.

구조 및 내·외장재로는 참나무만을 사용했다. 내구성이 좋을 뿐만 아니라, 색과 나뭇결이 독특한 분위기를 자아내기 때문이다. 금빛의 목재는 알루미늄 지붕 패널의 은백색과 조화를 이룬다. 이렇게 완성된 쉼터는 독 가장자리에 걸쳐 물 위에 떠 있어 마치 연못 위 정자를 보는 듯하다. 니콜 배라올린 아키텍츠

